



Le bulletin du Rieufret

n° 4
Juin
2015

www.saintmichel-de-rieufret.fr

LES ACTUS DU VILLAGE

RETOURS SUR...



11/05

Jean-Noël Clamour, conseiller municipal de Cérons et délégué à la CDC de Podensac, a présenté à 20 élèves des classes de CM1 et CM2, une réflexion sur la citoyenneté. Les enfants ont été attentifs et intéressés par cette valeur née de la Révolution française en 1789. En fin de séance tout le groupe a entonné la Marseillaise.



ÉDITO DU MAIRE

Madame, Monsieur,

Le Conseil municipal a voté le budget de l'année 2015. Un budget que nous voulons partager avec les habitants, pour plus de transparence et de confiance, dans ce nouveau numéro du magazine.

Aujourd'hui, **face à une conjoncture défavorable marquée par le désengagement de l'État sur le financement des collectivités territoriales**, la maîtrise des dépenses et l'anticipation budgétaire sont primordiales pour garder des finances saines.

"Invitées" à contribuer au redressement des finances publiques de la France, **les communes voient encore leur dotation subir une baisse**. Pour notre commune, l'impact sera de l'ordre de **10 300 euros** dès 2015. Mais si la rigueur budgétaire est le premier de nos devoirs, l'austérité budgétaire est un écueil à éviter si l'on veut que notre village garde et développe ses atouts et son attractivité, comme le prouve **la pertinence de**

l'investissement conséquent que nous venons de faire sur la RD 115 et qui a transformé le visage de Saint-Michel.

L'équipe municipale amplifie donc son effort pour maintenir ses investissements, des services publics de qualité, notamment en faveur des jeunes avec, par exemple, **le maintien de la gratuité des TAP** et le soutien aux activités associatives.

Enfin, malgré ce contexte compliqué, Saint-Michel de Rieufret ne fera pas l'impasse sur ses animations musicales avec notamment, pour cette année, **un clin d'œil à la musique baroque, qui 500 ans après, revient faire résonner les murs de notre belle église**.

Je vous souhaite au nom de l'ensemble de l'équipe municipale une très bonne saison estivale !

Marc Gauthier

Maire de Saint-Michel de Rieufret

13/06

Une fête de l'école dansante et colorée ! Un grand merci aux enseignantes, parents d'élèves, intervenants, agents et élèves de Saint-Michel pour cette après-midi très réussie.



ATELIER SENIORS

Le 4 juin dernier, c'est plus d'une trentaine de personnes de saint Michel et des environs qui ont répondu présents à l'invitation du CCAS et de la Mairie pour une conférence-débat autour du thème « Seniors, soyez acteurs de votre santé ».

Cette rencontre animée par une professionnelle de santé de l'ASEPT (Association Santé Prévention sur les territoires) aura permis d'échanger astuces et conseils sur des thèmes qui concernent la santé et le bien être après 55 ans : l'activité physique, la mémoire, le sommeil, l'audition ou l'alimentation ...

Cette conférence est un prélude aux ateliers, ludiques et conviviaux, que le CCAS et l'ASEPT souhaitent organiser à la rentrée de septembre/octobre. Pour être prévenus de leurs mise en place : contactez la Mairie dès aujourd'hui !

À LA UNE

LE NOUVEAU SITE WEB EST EN LIGNE

Relooké, adapté à une consultation sur ordinateur, tablette et smartphone, le nouveau site web du village est en ligne. Il permet d'entrer en contact avec la mairie, de préparer les démarches administratives courantes, de s'informer sur la vie du village, de trouver les numéros utiles et de donner une image positive et moderne de notre village à l'extérieur.

À découvrir sur
www.saintmichel-de-rieufret.fr





LES CHEMINS DE LA MUSIQUE BAROQUE

IL L'A DIT

FRANCOIS GUILLEMETEAD, conseiller municipal



« Après près de cinq siècles, l'église de Saint-Michel de Rieufret renoue avec la musique polyphonique. Les trois retables baroques de l'église de Saint-Michel,

qui fut la cure entre 1526 et 1530 de Clément Janequin - l'un des plus célèbres musiciens de la Renaissance - vont résonner d'un choix de répertoire baroque par l'ensemble musical Les Caractères. Pendant une soirée, l'ensemble musical se propose d'illustrer les principaux courants de la musique instrumentale baroque européenne. Une belle soirée en perspective, d'autant que les œuvres seront commentées au cours du concert. »

La musique baroque revient pour une soirée à Saint-Michel de Rieufret

ENSEMBLE MUSICAL LES CARACTÈRES sous la direction de Xavier Julien-Laferrière.

VENDREDI 26 JUIN 2015 À 20H30

à l'église de Saint-Michel de Rieufret

Entrée 10€, 5€, scolaires, étudiants. Gratuit pour les moins de 12 ans



LE SAVIEZ-VOUS ?

Clément Janequin, prêtre de Saint-Michel de Rieufret de 1526 à 1530, est considéré comme un des maîtres du chant polyphonique. Il est avant tout connu pour un grand nombre de chansons, parmi lesquelles de grandes pièces vocales descriptives, également teintées d'humour ou de poésie. Elles le rendirent vite célèbre, en France comme ailleurs.

SCOLAIRE

Les enfants font le bilan des TAP



Les temps d'activités périscolaires (TAP) mis en place par la mairie dès la rentrée 2013 connaissent un bilan globalement positif, même si des choses restent toujours à améliorer...

Afin de connaître les impressions des enfants, le conseil municipal jeunes (CMJ) les a interviewés. Ceci en vue de diversifier les activités à la rentrée 2015.

Résultats de la consultation des enfants : les plus jeunes (3-7 ans), la majorité aime les activités artistiques et l'expression corporelle. Les plus grands (8 à 11 ans) aimeraient plus d'activités sportives.

La mairie, la commission école, les enseignants, les représentants des parents et les différents intervenants travaillent à l'amélioration de l'organisation des TAP pour l'année scolaire 2015-16. Tous les bénévoles intéressés seront les bienvenus !

Ce qu'il faut retenir du budget 2015

UNE BAISSÉ HISTORIQUE DES DOTATIONS DE L'ÉTAT

« Invitées » à contribuer au redressement des finances publiques de la France, **les communes voient leur dotation, déjà gelée depuis 2011, subir une baisse annoncée sur plusieurs années.** Une mesure qui risque de mettre à mal les équilibres des sections de fonctionnement, mais aussi d'impacter les investissements du nouveau mandat qui débute.

« Pour notre commune, en 2015, la dotation de l'État sera diminuée de 10 323 €. Des simulations ont porté ce montant à - 28 000 € en 2016, - 35 000 € en 2016 et en 2017. Dès 2015, il nous fallait donc compenser cette baisse pour préserver la santé de nos finances publiques. Nous avons travaillé selon deux axes : **maîtriser les dépenses** par une vigilance accrue sur toutes les charges (sans baisser le niveau de service rendu aux habitants) et augmenter les recettes, notamment fiscales, pour **ne pas pénaliser nos investissements futurs.** Cette stratégie est la seule permettant de garantir un équilibre financier dans un contexte extrêmement difficile. Si l'ampleur des baisses des dotations se confirme, le défi sera grand : **conserver nos services auprès de la population** avec des budgets de plus en plus contraints et des demandes plus importantes des habitants », souligne Damien Larrieu-Manan, Adjoint aux finances.

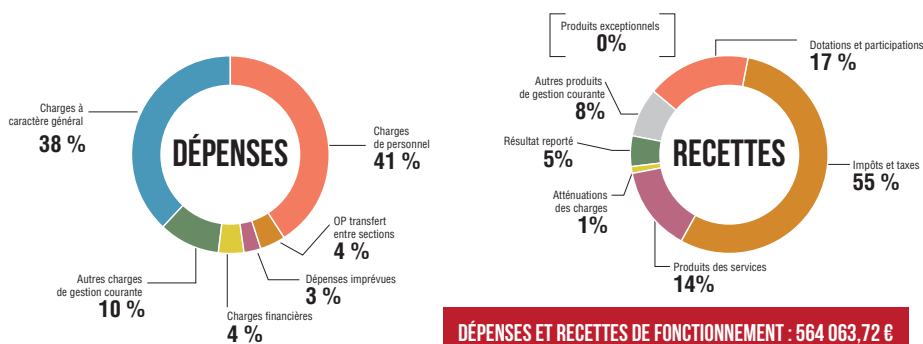


POINT SUR LA FISCALITÉ 2015

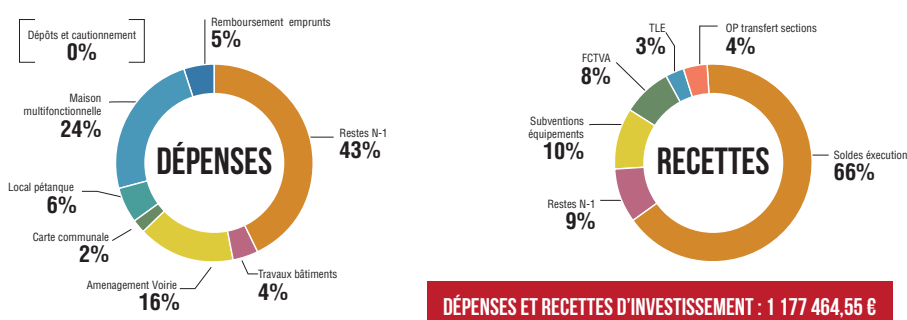
	Taux 2014	Taux 2015	Taux moyens des communes de Gironde
Taxe d'habitation	9,42%	9,89%	27,17%
Taxe foncière bâti	19,52%	20,50%	25,19%
Taxe foncière non-bâti	57,29%	60,16%	53,97%

Les taux de la commune restent largement en deçà de la moyenne constatée en Gironde.
(source État fiscal 1259, émit par la trésorerie de Podensac)

SECTION DE FONCTIONNEMENT



SECTION D'INVESTISSEMENT



LES INVESTISSEMENTS PRÉVISIONNELS 2015

35 K€
Local boulodrome

26 K€
Travaux divers bâtiments communaux

10 K€
Carte communale

96 K€
Voirie RD 115

145 K€

Lancement des études sur la maison multifonctionnelle (nouvelle garderie, salle d'évolution pour l'école et local associatif)

Contacts

MAIRIE

05 56 62 52 25

lun., mar., merc., jeu. et vend.
de 9h à 12h30 et 16h à 18h

NUMEROS D'URGENCE :

SAMU : 15

Pompiers : 18

Police ou Gendarmerie : 17

Urgences sociales : 115

Centre antipoison :

05 56 96 40 80

ADMINISTRATIONS :

Sous-Préfecture de Langon :

05 56 90 60 60

Trésorerie de Podensac :

05 56 27 17 29

Agence Postale de Podensac :

36 31

C.D.C. de Podensac :

05 56 76 38 00

Médiathèque : 05 56 76 38 01

Point Information Jeunesse :

05 56 27 02 59

ML2R : 05 57 98 02 98

DEPANNAGES :

Edf : 0810 333 033

Lyonnaise des Eaux :

0810 130 120

Etat civil

NAISSANCES :

• **Kenzo, Tony, Aurélien LARONZE**

né le 27 décembre 2014

• **Melya, Shaïne ZAMI**

née le 5 janvier 2015

• **Maxime TACHOIRES ESTEBAN**

né le 7 février 2015

• **Eléa, Yaelle MÉRILLE**

née le 20 février 2015

• **Eliot EYSENBEYS**

né le 9 avril 2015

• **Soline BARRE**

née le 28 avril 2015

DÉCÈS :

• **Henriette, Marie-Jehanne**

de **VILLENEUVE**

décédée le 20 décembre 2014

Directeur de la publication : Marc Gauthier

Comité de rédaction : commission de communication

Conception graphique : marlinouch33

Imprimé sur papier PEFC issu de forêts gérées durablement



Saint-Michel de Rieufret



« Mon St-Michel à moi »

RENCONTRE AVEC

RÉMI MONCORGÉ,

43 ANS, PRÉSIDENT DU TENNIS CLUB DU RIEUFRET DEPUIS SEPTEMBRE 2010.

« J'ai commencé le tennis en compétition à l'âge de 15 ans sur les courts de Saint-Michel et ce jusqu'à 21 ans où j'ai été muté en région parisienne pour raison professionnelle. Notre village et le club sont toujours restés dans ma mémoire lors de ces années passées loin de Saint-Michel. En 2008, j'ai eu l'opportunité de revenir ici... et je n'ai pas hésité ! Toujours joueur de tennis, je me suis réinscrit naturellement au club.

En septembre 2010, j'ai été élu Président du Tennis Club de Rieufret. Avec la nouvelle équipe du TCR, nous avons alors décidé de mettre en place une dynamique basée sur le lien social en organisant - autour du club - des animations, des sorties tout en s'incluant dans les fêtes locales ! En effet, l'idée était de **s'ouvrir aux autres pour faire connaître notre sport et le club** aux habitants de la commune.

Le résultat ne s'est pas fait attendre, de nombreuses personnes ont adhéré à cette politique et nous ont rejoint.

La municipalité a accompagné cet engouement en faisant construire un troisième court nécessaire au vu du nombre croissant d'adhérents. Pour confirmer notre engagement envers la population locale, le club a financé un mur d'entraînement accessible à tous les villageois et participe aux TAP de l'école

aux côtés des autres associations saint-micheloises.

Aujourd'hui, le club est structuré, nous avons deux salariés (un moniteur et un assistant moniteur) qui donnent des cours tout au long de la semaine ainsi que deux initiateurs bénévoles.

Cette saison le TCR compte 4 équipes hommes, 2 équipes dames et 1 équipe jeunes. En 2015, le nom du village a été porté haut, à travers nos résultats sportifs, puisque en mars dernier nous avons été **champion de Gironde pour la première fois** depuis la création du club (1983).

Pour conclure, je souhaite associer à ce portrait toutes les personnes qui m'entourent pour organiser toutes les activités et instaurer cette dynamique, à savoir les membres du bureau mais également tous les bénévoles, qui font vivre le club et donc aussi notre village !
Merci à eux ! »

UN SUCCÈS ASSOCIATIF EN CHIFFRES :

- 41 adhérents en 2010
- **123 adhérents** en 2015 dont **34 enfants**
- Le club compte **71 Saint Michelois** soit **plus de 12% de la population !**

Agenda municipal et associatif

QI GONG

18 juin : dernière séance avant l'été

Les cours reprendront le 17 septembre.

TENNIS CLUB DU RIEUFRET :

20 juin : remise de récompenses du tournoi interne suivi d'un repas de fin de saison au club

23 juin 17h à 19h et 26 juin de 17h à 18h30 : préinscriptions école de tennis pour septembre 2015 (remise de 20 € si préinscription)

Courant juillet : sortie visite du club au Château d'Yquem

12 septembre : Journée portes ouvertes à partir de 14h

13 septembre : sortie Canoë sur le Ciron

PÉTANQUE

Dimanche 6 septembre : Loto, salle Polyvalente à 15h00.

Lundi 14 septembre : concours officiel pétanque doublettes seniors à 14h30.

Dimanche 20 septembre : concours de pétanque handi-valides, ouvert aux licenciés et non licenciés, à 14h.

Samedi 26 septembre : fête de la Saint Michel à 20h. Soirée choucroute en collaboration avec l'Age d'Or.

AGE D'OR

Samedi 4 juillet : voyage au Moulin de Poyaller et l'Abbaye de Maylis départ 7h30 - inscription auprès de M. Pargade Bernard Tél: 05 56 62 41 35.

Arrêt des activités le jeudi 30 juillet reprise le jeudi 10 septembre.

Tous les jeudis le club organise des petits lotos et concours de belote venez nous rejoindre pour passer un bon moment.

MUSIQUE À SAINT-MICHEL 2015

2 JOURS DE MUSIQUE AU VILLAGE :

Vendredi 26 juin, 20h30 : Les Chemins de la Musique baroque (lire p.2).

Entrée 10€, 5€, scolaires, étudiants. Gratuit pour les moins de 12 ans

Samedi 27 juin, 19h : BLURP's De LUXE en concert. Rock/Pop. Gratuit, au Bar y Olé.



Aimez la page et suivez l'actualité de notre village sur www.facebook.com/saintmichelderiefret